

Rasstandard American Wolfdog



Sid 1.

Egenskaper:

Vuxna: Smalt bröst (frambenen skall nästan röra vid varandra vid stillastående), stora fötter, simhud mellan tår, långt nosparti, Inget stop (punkt mellan pannan och nospartiet bör bara ha en svag lutning), svarta eller mörka tånaglar (aldrig genomskinliga), V-formad strimmig päls (på ett strå av pälsen skall det finnas flera färger), rak och penselformad svans, svanstippen svart aldrig vit (utom för Polarvarg).

Framtassarna är vända utåt något, en aning kobent benställning och med långa slanka ben), Mandelformade ögon med välmarkerad svart kant runt om, svart nos, svarta läppar. Ögonfärg skiftar från gul, grå, brun och grön. Blå är extremt sällsynt i HC. Pälsen kan vara allt från svart till creme/vit, polarmixar vita. Ansiktsmasken olika markerad, små rundade öron, väl pälsade inuti (inget rosa syns igenom).

Fenotypning: Fenotypning är ett sätt att hjälpa till att avgöra varg innehåll för antingen djur med okontrollerbar härstamning eller ta reda på om en uppfödare har förvringt sina djur (t.ex. inga / låga halter eller höga halter).

En hög halt kommer aldrig se ut och agera som en hund, det är omöjligt. En utvärdering efter halva innehållet hjälper till att se vilket som är varg respektive hundanlag. En låg halt kommer att ha mindre varg egenskaper än hundutseende.

Checklistan kan vara bra för att bestämma halten varg och om den är hög eller låg. Men kom ihåg att några egenskaper inte nödvändigtvis betyder varg innehåll eftersom hundar och vargar har ett antal liknande funktioner och det är bara en kumulativ mängd egenskaper som kan bestämma varg innehåll genom fenotypning.

Medelhöjd: 66-86 cm. Ju lägre innehåll varg i wolfdogs tenderar att vara på den kortare sidan, medan högre halter tenderar mot högre sidan.

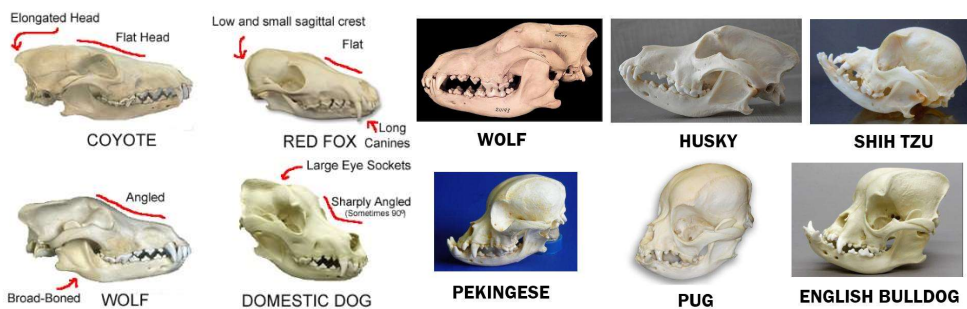
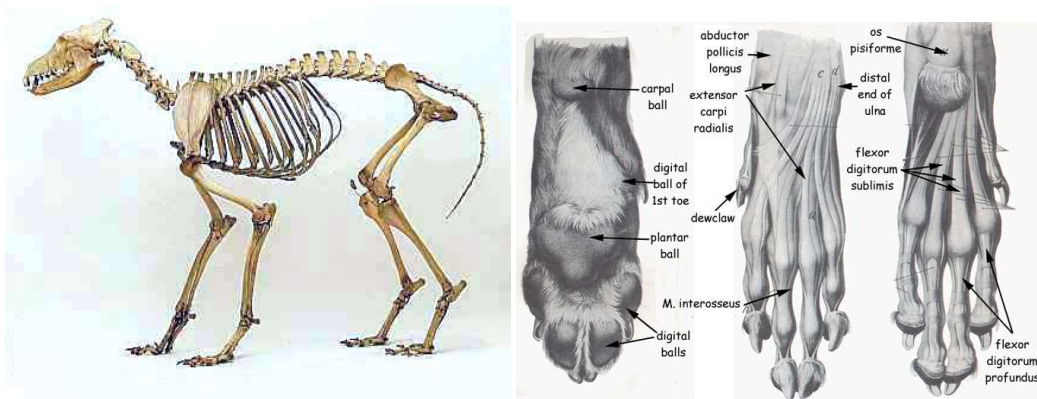
Wolfdogs genomsnittliga vuxen vikt går från 27 kg till 55 kg men få med det höga värdet är ganska ovanligt och tenderar att vara hanar i vinterskrud. Påståenden om något mycket mer än vad som är utan tvekan falsk information eller överdrift. Levnadsår mellan 13-16.

Friskhet: I allmänhet är wolfdogs exceptionellt friska djur. De har inte några gemensamma genetiska hälsoproblem såsom höftledsdysplasi, etc, men kan naturligtvis få hund sjukdomar såsom loppor, fästingar, hjärtmask (om de inte behandlas med förebyggande.

Hundsjukdomar, såsom parvovirus, valpsjuka, rabies, etc som bör vaccineras mot precis som alla andra hundar; och andra sjukdomar såsom kennelhosta, coccidia, giardia, etc.

Päls: Wolfdogs har en dubbel päls som blir mycket tjock under vintermånaderna. Detta gör det möjligt för dem att vara bekväma utomhus precis som sina vilda släktingar är. Under våren faller de all underull och vid denna tid behövs en hel del pälsvård.

Håll ett närmare öga på svansens päls och päls bakom öronen eftersom dessa områden sannolikt blir trassliga.



Färg: Svart; Solid Blue. Gråmelerade; Blue Firn el. Viltfärgade. Vit; Polar. Röd.

Päls: Alla wolfdogs har Semi polar. Pälsen kan vara långhår, kort och

Ben & svans: Wolfdogs är inte Trånga fram utan Raka & svansen bärs hängande.

Tassarna trampar igenom "genomtramp", alltså de går på hela foten & framtårna utmärker sig, mer hud "Simhud" mellan tårna samt tassarna inte är knutna.

Gång/trav; En Wolfdog springer i sk. energigång" vilket ger raka spår.

Rygg: Rak rygglinje. **Öron:** Stående. **Bett:** Saxbett. Ögon: Mandelformade, oftast bruna &

bärnstensliknande. **Nosen/Skalle:** Rak & bred med stop & nosparti. (Ej konvex. Konvex är t.ex.

Bullterrier, ej Konkav). Reserverad är vanligt beteende som felaktigt kallas skygghet. Kan tränas

beroende på social träning, härstamning & avel. Nyfikenhet är vanligt dock kan inte instinkter bli

ignorerade.

BLUE FIRN



SOLID BLUE



AWD har ett stort huvud i förhållande till resten av kroppen med ett framträdande av occiput benet. Skallen är kilformade, tillplattad på toppen med ett lätt stop. Ett långt nosparti, som bör vara lika med eller längre än längden av den övre skallen.

Läppar och käkar bör vara strama. Pigmentet är svart och välmarkerat vid ögonkanterna. Nos, läppar och trampdynor likaså. Tänderna möts med en saxbett.

Öronen står fullt upprätta och de väl pälsade öron (inget rosa skall synas igenom) är små till medelstora i jämförelse med huvudstorlek. Öronen är konformade med tjockt brosk och med rundade toppar.

De små mandelformade ögon är snedställda. Extremt ovanligt och inkorrekt med blå ögon men på unga valpar är ögonen blåaktiga. Den korrekta ögonfärgen är gult, grönt eller skuggor av bärnsten och brunt.

En stark och väl musklad nacke med väl pälsad krage.

Bröstitet är smalt, köl format och ska nå till armbågens punkt.

Axlarna är inställda nära varandra vid manken. Långa och slanka framben, rak benställning (ibland en aning kobent) och väl upp under bringan som ställs in parallellt med varandra. Tassarna är något lutande och flexibla. Det starka muskulösa bakre partiet är måttligt vinklad.

De stora fötterna är mer utspärrade än hundars, de svänger svagt utåt; är väl pälsade med simhud, avlånga samt väl välvda tår. Tånaglarna är svarta. mörkfärgade och ogenomskinlig men aldrig vita.

Måttligt lågt ansatt väl pälsad svans, som slutar vid hasen med svart tip.

Förutom på helt vita. Den hänger rakt ner i vila och aldrig tätt ringlad över ryggen.

Pälsens längd kan variera kraftigt beroende på säsong.

Den vuxna färgen i allmänhet naturfärgad, andra färgsättningar är vit och svart. Det finns variationer allt från svart till creme eller helt vit.

Alla färger i pälsen ska vara väl blandat med mjuka övergångar.

